

---

---

# IVRIS PAPERS

---

---

## ROVNÁ SAZBA DANĚ A FINANČNÍ POBÍDKA K PRÁCI

2010

---

---

Martin Žižlavský

č. 10/01

**Institut pro výzkum reprodukce a integrace společnosti**  
Fakulta sociálních studií Masarykovy univerzity



Text prošel recenzním řízením.

Redakce neprovádí jazykové korektury textů.

Studie vznikla v rámci výzkumného záměru MSM0021622408  
*Reprodukce a integrace společnosti*

ISSN 1803 - 0343

Copyright © **Martin Žižlavský 2010**

*Tento text může být citován ve shodě s obvyklými akademickými pravidly. Je možné jej stáhnout pro vlastní osobní potřebu. Tento text nesmí být publikován na jiném místě bez výslovného svolení autora. Text nesmí být žádným způsobem využíván pro komerční účely či nabytí zisku.*

---

---

# ROVNÁ SAZBA DANĚ A FINANČNÍ POBÍDKA K PRÁCI

---

**MARTIN ŽIŽLAVSKÝ, FSS MASARYKOVA UNIVERZITA**

---

## **ABSTRACT (v anglickém jazyce)**

This study deals with financial incentives to work generated by the national tax-subsidy system as one of the factors enabling participation on the labour market. The 2008–2009 phase of public finance reform initiated by Czech government has led to the very slight overall changes of financial incentives to work. Only introduction of flat tax rate has significantly increased financial incentive to higher work effort.

### **Keywords:**

Financial incentives to work; reform of public finance.

Žižlavský, Martin. 2010 „Rovná sazba daně a finanční pobídka k práci“

IVRIS Papers [online] Dostupný z:

<http://ivris.fss.muni.cz/papers/index.php?page=cislap&id=4>

## **KONTAKT NA AUTORA (PODĚKOVÁNÍ)**

---

Mgr. Martin Žižlavský, Ph.D.

Institut pro výzkum reprodukce a integrace společnosti

Fakulta sociálních studií

Masarykova univerzita

Joštova 10

602 00 Brno

e-mail: mazi@fss.muni.cz

---

## ÚVOD

---

Placená práce v zaměstnání umožňuje jednotlivci podílet se na společenských procesech. Ztráta placeného zaměstnání výrazně zvyšuje nebezpečí vyloučení jednotlivce na okraj společnosti. Jedním z faktorů, které napomáhají jednotlivci k práci v zaměstnání, nebo brání jednotlivci v přístupu k práci v zaměstnání je nastavení daňového systému a také systému sociálních dávek (dále v textu jen daňový a dávkový systém).

Koaliční vláda České republiky, vzešlá z parlamentních voleb v červnu roku 2006, deklarovala ve svém programovém prohlášení, jako stěžejní cíl, reformu veřejných financí. Přičemž reforma měla dosáhnout nejen fiskálních úspor a snížení veřejného dluhu, ale také zvýšení motivace k práci. Jedním z reformních opatření byla změna progresivní sazby daně z příjmů fyzických osob na rovnou sazbu daně z příjmů fyzických osob. V této stati hledáme odpověď na otázku: „K jaké změně finanční pobídky k práci ze strany daňového a dávkového systému vedl přechod od progresivní sazby daně z příjmů fyzických osob k rovné sazbě daně z příjmů fyzických osob?“

## POBÍDKA K PRÁCI A POBÍDKOVÝ EFEKT

---

Jak statická teorie nabídky práce (Marshall, 1920; Becker, 1965), tak dynamická teorie nabídky práce (Stigler, 1962; Mortensen, Pissarides, 1999; Layard, Nickell, Jackman, 2005) vztahuje jednotlivcem nabízené množství práce přímo úměrně k výši mzdy, kterou jednotlivce obdrží za tuto práci. V tomto smyslu mzda představuje pro jednotlivce finanční pobídku k vynakládání práce. Z hlediska účelu tohoto článku rozlišuji ‚pobídku‘ a ‚pobídkový efekt‘ (viz OECD, 2005: 92). Pobídky motivují člena domácnosti k jednání, které má určitý efekt. Efektem může například být nalezení pracovního místa, nebo zvýšení pracovního úsilí. Přestože ekonomická teorie (Ashenfelter, Layard, 1986; Ashenfelter, Layard, 1999) přikládá mzdě největší důležitost, neopomíjí ani jiné finanční pobídky k práci. Těmi mohou být finanční příjmy z ostatních výrobních faktorů, nebo sociální dávky a konečně finanční příjem odňatý státem ve formě daně. Na jedné straně sociální dávky zvyšují příjem člena domácnosti, na druhé straně daně jeho příjem snižují. Tudíž při dané mzdě je finanční pobídka k placené práci v zaměstnání generována daňovým systémem a současně systémem sociálních dávek.

---

## METODIKA

V centru našeho zájmu leží změna finanční pobídky k práci, které jsou ze strany daňového systému a systému sociálních dávek (dále v textu jenom daňový a dávkový systém), vystaveni členové domácností. V tomto pojetí je finanční pobídka k práci vlastností jednoho z nástrojů politiky zaměstnanosti a sociální politiky, a to daňového systému a systému sociálních dávek. Z tohoto důvodu se mimo náš zájem nachází jak mikrosimulace chování členů domácností a pobídkového efektu (Immervoll, 2004; Immervoll, O'Donoghue, 2001), tak výpočet rozložení finanční pobídky k práci podle její velikosti v souboru domácností v České republice využitím dat z mikrocenzu domácností (Pavel, 2009). Aplikujeme přístup založený na typových domácnostech, kterým analyzovali ekonomové od poloviny 90. let 20. století finanční pobídky daňových a dávkových systémů členských států OECD, např. Haveman, 1996; OECD, 1998; OECD, 2007, nebo speciálně finanční pobídku daňového a dávkového systému v České republice, např. Sirovátka a Žižlavský (2003), Jahoda (2004), Pavel a Vítek (2005), Jurajda a Zubrický (2005) nebo Galuščák a Pavel (2006).

Protože chceme zjistit dopad rovné sazby daně z příjmu fyzických osob na finanční pobídku ze strany daňového a dávkového systému, používáme pro výpočet ukazatelů finanční pobídky k práci techniku typových domácností. Její výhody vzhledem uvedenému účelu jejího použití převažují její nevýhody. Výhodou techniky typových domácností je její jednoduchost — data pocházejí z legislativy a správních statistik —, což také usnadňuje srovnání finanční pobídky v mezinárodním měřítku. Nevýhodou techniky typových domácností je podle Pavla (2009: 3) její neschopnost zachytit rozložení finanční pobídky v pracovní síle. V kontextu cíle této stati se, dle našeho názoru, jeví důležitější jiné nevýhody techniky typových domácností. Průměrná mzda pracovníka v průmyslu: průmyslovém sektoru nemusí pracovat většina pracovní síly v národní ekonomice. Složení typových domácností nepokrývá všechny typy domácností v národní ekonomice. Konečně, technika typových domácností nezahrnuje všechny dávky (viz níže). Zmíněné nevýhody pak snižují validitu finanční pobídky k práci vypočítané technikou typových domácností, zejména z hlediska posuzování působení finanční pobídky na reálné domácnosti. Jak už jsme uvedli výše, poněvadž v ohnisku našeho zájmu leží změna finanční pobídky k práci ze strany daňového a dávkového systému vyvolaná přechodem od progresivní sazby daně z příjmů fyzických osob na rovnou sazbu daně z příjmů fyzických osob, nejsou pak nevýhody techniky typových domácností pro naše zkoumání zásadní.

Složení typových domácností vychází z metodik studií OECD (např. OECD, 2007). Složení typových domácností je následující: dospělá osoba aktivní na trhu práce (dále jen domácnost 1+0+0); dospělá osoba aktivní na trhu práce a dvě děti ve věku čtyři a šest let (dále v textu domácnost 1+0+2); první dospělá osoba aktivní na trhu práce a druhá dospělá osoba neaktivní na trhu práce (dále v textu domácnost 1+1+0); první dospělá osoba aktivní na trhu práce, druhá dospělá

osoba neaktivní na trhu práce a dvě děti ve věku čtyři a šest let (dále v textu domácnost 1+1+2); dvě dospělé osoby aktivní na trhu práce (dále v textu domácnost 2+0+0); dvě dospělé osoby aktivní na trhu práce a dvě děti ve věku čtyři a šest let (dále v textu domácnost 2+0+2).

Při výpočtu ukazatelů finančních pobídek jsme vycházeli z relevantních zákonů, a to v platném znění jednak pro rok 2007, jednak pro rok 2008. Příjem z placené práce v zaměstnání představovala průměrná měsíční hrubá mzda pracovníka v průmyslu v roce 2007 a v roce 2008 podle Českého statistického úřadu.

Do analýzy jsme zahrnuli podporu v nezaměstnanosti; z dávek státní sociální podpory příspěvek na dítě, sociální příplatek a příspěvek na bydlení; z dávek pomoci v hmotné nouzi příspěvek na živobytí. U příspěvku na bydlení předpokládáme, že se rovná normativní částce. Výše normativních nákladů na bydlení zohledňuje počet členů domácnosti a velikost obce. Protože pro účely naší analýzy je relevantní změna finanční pobídky k práci pro člena domácnosti v sídle dané velikosti, předpokládáme, že členové typových domácností bydlí v nájmu ve velkém městě nad sto tisíc obyvatel.

Finanční pobídku analyzujeme pro tři možné přechody členů domácností mezi pozicemi na trhu práce. Za první, přechod z pozice nezaměstnaného do pozice zaměstnaného, za druhé přechod z pozice méně pracovní vytíženého do pozice více pracovní vytíženého a za třetí přechod z pozice zaměstnaného do pozice nezaměstnaného.

Přechod z pozice nezaměstnaného do pozice zaměstnaného ukazuje průměrná efektivní daňová míra (PEDM). Jestliže nezaměstnaný člen domácnosti začne pracovat v placeném zaměstnání, pak přijde nejen o část příjmu ve formě daně z příjmu, ale také přijde o část příjmu ztrátou části nebo všech sociálních dávek. Je to z toho důvodu, že se většina dávek v českém dávkovém systému váže na výši příjmu. Tudíž daň z příjmu a snížení částky sociálních dávek dohromady představují efektivní daň. A průměrná efektivní daňová míra ji ukazuje jako procentní část z hrubé mzdy.

Na principu efektivní daně je také založen ukazatel přechodu z pozice méně pracovní vytíženého do pozice více pracovní vytíženého: ukazatel mezní efektivní daňová míra (MEDM). MEDM ukazuje finanční pobídku k většímu pracovnímu úsilí, které je zaměstnaný člen domácnosti vystaven společným vlivem daňového a dávkového systému. S tím, jak již zaměstnaný člen domácnosti více pracuje a roste jeho příjem, tím více zaplatí na dani z příjmu, a tím více jsou mu snižovány sociální dávky. Hodnota mezní efektivní daňové sazby ztělesňuje procentní část z dodatečně vydělané hrubé mzdy, kterou představuje daň z příjmu a úbytek sociálních dávek.

Konečně, daňový systém a dávkový systém může finančně pobízet zaměstnaného člena domácnosti k přechodu do nezaměstnanosti: daňový systém nezdaňuje příjem plynoucí členu domácnosti ze sociálních dávek a sociální dávky se zvyšují. Nakolik daňový systém a systém sociálních dávek finančně odrazuje

zaměstnaného člena od práce ukazuje čistý náhradový poměr (ČNP). Hodnota ČNP je procentní podíl příjmu ze sociálních dávek v případě nezaměstnanosti k čistému příjmu z práce v zaměstnání.

## FINANČNÍ POBÍDKA K PRÁCI V ZAMĚSTNÁNÍ

Nejdříve se podívejme, zda reforma veřejných financí změnila finanční pobídku k práci, které jsou ze strany daňového systému a systému sociálních dávek vystaveni nezaměstnaní členové typových domácností. PEDM jsem vypočítal pro přechod člena domácnosti z nezaměstnanosti do práce v zaměstnání na tříčtvrteční úvazek (0–3/4), na poloviční úvazek (0–1/2) a na plný úvazek (0–1). Ve výpočtu PEDM jsem rovněž zohlednil délku nezaměstnanosti: krátkodobou nezaměstnanost do šesti měsíců a dlouhodobou nezaměstnanost trvající déle než třináct měsíců.

Hodnoty v tabulce 1 ukazují, že reforma vedla nejen ke snížení hodnoty PEDM, ale také k jejímu zvýšení. Nejvýrazněji se snížila PEDM pro domácnosti s jedním neaktivním členem (1+1+0 a 1+1+2). Daň z pracovního výdělku aktivního člena domácnosti je totiž snížena o slevy na neaktivního člena domácnosti (pro domácnost 1+1+0) a o slevy na děti (pro domácnost 1+1+2), což vede ke snížení podílu daní z příjmu na efektivní dani (viz Tabulku 2). Slevy na dani rovněž zvyšují rozhodný příjem pro udělení sociálních dávek a domácnost následně přijde o část sociálních dávek. S výjimkou domácnosti s dětmi (1+1+2), kdy její aktivní člen nastoupí po krátkodobé nezaměstnanosti do zaměstnání, je výše „ztracených“ sociálních dávek vzhledem k příjmu domácnosti zanedbatelná. A jak ukazuje Tabulka 2, „ztracené“ sociální dávky představují pro domácnosti 1+1+0 a 1+1+2 většinu efektivní daně, nebo dokonce celou efektivní daň. Slevy na dani spolu s nízkými „ztracenými“ dávkami pak snižují hodnoty PEDM. To neplatí pro domácnost 1+1+2, kdy její aktivní člen nastoupí po krátkodobé nezaměstnanosti do zaměstnání. Protože částka „ztracených“ sociálních dávek (zejména je to podpora v nezaměstnanosti a sociální příplatek) dosahuje vysokých hodnot vzhledem k příjmu domácnosti, v tomto případě vysoký podíl „ztracených“ sociálních dávek na efektivní dani zvyšuje PEDM. Interakce daně snížené o slevy a dávek pak zvyšuje hodnoty PEDM u domácnosti samoživitele se dvěma dětmi (1+0+2) a domácnosti se dvěma aktivními členy a dvěma dětmi (2+0+2), jestliže jejich krátkodobě nezaměstnaný dospělý člen začne pracovat na částečný úvazek.

S výjimkou výše diskutovaných případů reforma změnila hodnoty PEDM pouze o několik procent. Přesto se domníváme, že lze z hodnot PEDM při jednotlivých výších pracovních úvazků v zaměstnání vysledovat následující tendenci v interakci daní a dávek. S tím jak roste pracovní příjem domácnosti, tak se snižuje podíl slevy na dani, a současně roste rozhodný příjem a snižují se příjmově testované dávky a celkově roste efektivní daň. Tato tendence se nejvíce projevuje u jednočlenné domácnosti bez dětí (1+0+0), dvoučlenné domácnosti

bez dětí (2+0+0) a u dvoučlenné domácnosti s dětmi (2+0+2) při plném pracovním úvazku. Domácnost 2+0+2 dokonce přichází o všechny sociální dávky.

**Tabulka 1 Změna průměrné efektivní daňové míry mezi roky 2007 a 2008 v %**

| Pracovní úvazek           | Typová domácnost |       |       |       |       |       |
|---------------------------|------------------|-------|-------|-------|-------|-------|
|                           | 1+0+0            | 1+1+0 | 2+0+0 | 1+0+2 | 1+1+2 | 2+0+2 |
| Krátkodobá nezaměstnanost |                  |       |       |       |       |       |
| 0–1/5                     | –1               | –7    | 0     | +21   | –2    | +6    |
| 0–3/4                     | +1               | –3    | 0     | +2    | +1    | –3    |
| 0–1                       | +1               | –5    | +1    | –2    | –7    | –2    |
| Dlouhodobá nezaměstnanost |                  |       |       |       |       |       |
| 0–1/5                     | –4               | –15   | 0     | +3    | –18   | 0     |
| 0–3/4                     | 0                | –8    | +2    | –1    | –4    | –2    |
| 0–1                       | +1               | –8    | +2    | –2    | –5    | +1    |

**Tabulka 2 Podíl dávek na efektivní dani v procentech v letech 2007 a 2008**

| Pracovní úvazek           | Typová domácnost |          |         |          |          |          |
|---------------------------|------------------|----------|---------|----------|----------|----------|
|                           | 1+0+0            | 1+1+0    | 2+0+0   | 1+0+2    | 1+1+2    | 2+0+2    |
| Krátkodobá nezaměstnanost |                  |          |         |          |          |          |
| 0–1/5                     | 75 (79)          | 80 (100) | 69 (75) | 89 (100) | 95 (100) | 90 (100) |
| 0–3/4                     | 69 (70)          | 74 (88)  | 64 (64) | 82 (88)  | 83 (100) | 82 (87)  |
| 0–1                       | 63 (63)          | 69 (77)  | 61 (60) | 78 (81)  | 79 (91)  | 75 (78)  |
| Dlouhodobá nezaměstnanost |                  |          |         |          |          |          |
| 0–1/5                     | 73 (76)          | 78 (100) | 37 (49) | 89 (100) | 94 (100) | 87 (100) |
| 0–3/4                     | 62 (62)          | 68 (84)  | 25 (30) | 79 (86)  | 80 (100) | 76 (83)  |
| 0–1                       | 52 (52)          | 60 (69)  | 18 (22) | 74 (77)  | 74 (89)  | 66 (71)  |

Poznámka: Bez závorky je údaj za rok 2007 a v závorce údaj pro rok 2008.

Reforma veřejných financí měla diferencované dopady na finanční pobídku k práci, které jsou ze strany daňového systému a systému sociálních dávek vystaveni nezaměstnaní. Reformní opatření nejvíce zvýšila finanční pobídku k práci pro typovou domácnost s jedním aktivním a jedním neaktivním členem (1+1+0) ve všech úrovních pracovních úvazků a jak pro krátkodobou nezaměstnanost, tak pro dlouhodobou nezaměstnanost. Znatelnému zvýšení finanční pobídky je ještě vystavena typová domácnost 1+1+2, a to v případě přechodu jejího člena z dlouhodobé nezaměstnanosti do zaměstnání. Naopak reforma výrazně snížila finanční pobídku k práci na poloviční úvazek (nebo za polovinu průměrné měsíční mzdy) pro člena domácnosti 1+0+2 a 2+0+2. Dopad reformy veřejných financí na změnu finanční pobídky není v ostatních případech jednoznačný. Změna PEDM se totiž pohybuje jen mezi nulou až pěti procenty (Tabulka 1).



## FINANČNÍ POBÍDKA K VĚTŠÍMU PRACOVNÍMU ÚSILÍ

Dopady reformy veřejných financí na finanční pobídku k většímu pracovnímu úsilí ze strany daňového a dávkového systému zkoumáme srovnáním průběhů hodnot MEDM v roce 2007 a v roce 2008. Průběhem hodnot MEDM rozumíme změnu hodnoty MEDM v závislosti na výši pracovního úsilí. Protože člen domácnosti již pracuje, čelí nenulové efektivní daňové míře a jeho příjem z práce je zdaněn. Finanční pobídka k většímu pracovnímu úsilí ze strany daňového a dávkového systému pak spočívá ve změně výše MEDM. Jestliže vyšší pracovní úsilí člena domácnosti vede ke snížení hodnoty MEDM, pak se finanční pobídka zvýšila. A naopak: jestliže vyšší pracovní úsilí člena domácnosti vede ke zvýšení hodnoty MEDM, pak se finanční pobídka snížila.

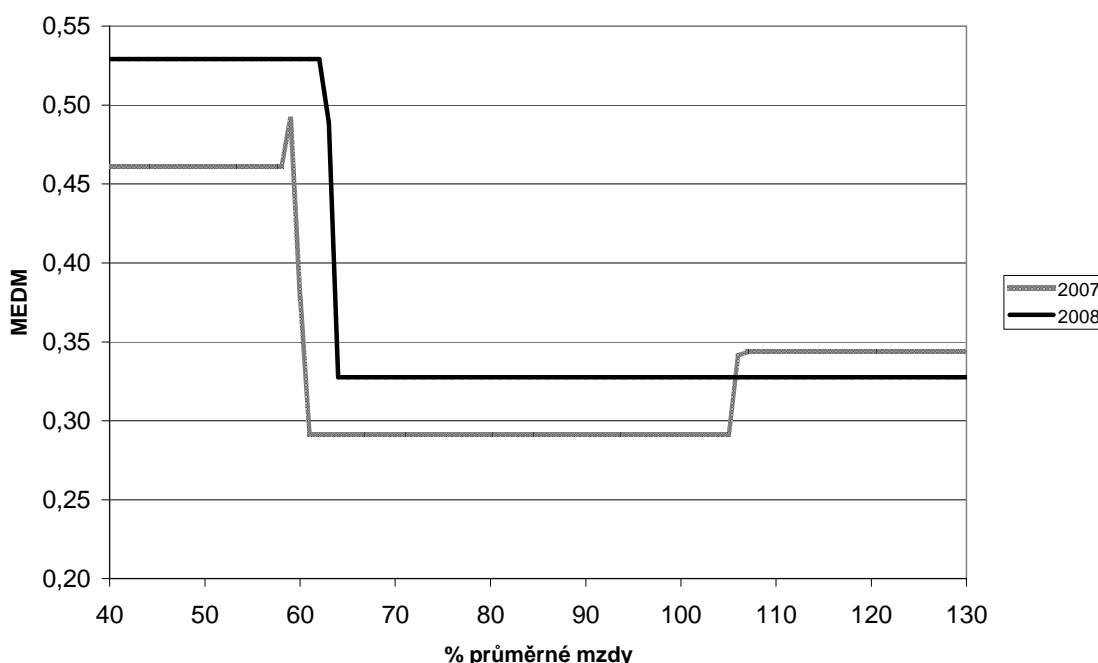
Velikost pracovního úsilí indikujeme výší týdenního pracovního úvazku. Dále předpokládáme, že na plný úvazek si člen domácnosti vydělá průměrnou mzdu. Pro každou typovou domácnost jsme vypočítali MEDM při zvýšení pracovního úsilí z polovičního pracovního úvazku postupně o čtvrtiny úvazku až na pětičtvrtinový úvazek (Tabulka 3).

Analytický postup si přiblížme na jednočlenné domácnosti 1+0+0, nejprve pro rok 2007. Zvýší-li člen domácnosti svoje pracovní úsilí z polovičního úvazku a na tříčtvrtinový, pak hodnota MEDM klesne o 17 % (tabulka 3). V obrázku 1 to ukazuje snížení úrovně šedé křivky MEDM v intervalu 50 % průměrné mzdy (to odpovídá polovičnímu pracovnímu úvazku) až 75 % průměrné mzdy (to odpovídá tříčtvrtečnímu pracovnímu úvazku). Daňový a dávkový systém „odměnil“ vyšší pracovní úsilí nižší efektivní daní a finanční pobídka se zvýšila. Dejme tomu, že člen domácnosti ještě zvýší svoje pracovní úsilí ze tříčtvrtinového úvazku na celý úvazek a hodnota MEDM se nezmění. Totiž v intervalu 75 % průměrné mzdy (tříčtvrtinový pracovní úvazek) až 100 % průměrné mzdy (celý pracovní úvazek) zůstává šedá čára MEDM na stejné úrovni (Obrázek 1). Finanční pobídka se nezměnila. Pokud člen domácnosti ještě zvýší svoje pracovní úsilí z celého na pětičtvrtinový pracovní úvazek, pak MEDM vzroste o 5 %. Šedá čára MEDM se dostala v intervalu 100 % průměrné mzdy až 125 % (pětičtvrtinový úvazek) průměrné mzdy na vyšší úroveň. Finanční pobídka se snížila. Daňový a dávkový systém pobízí člena domácnosti k vyššímu pracovnímu úsilí od polovičního do celého pracovního úvazku a odrazuje jej od zvyšování pracovního úsilí nad celý pracovní úvazek.

Ještě zůstaňme u domácnosti 1+0+0 a podívejme na finanční pobídku k většímu pracovnímu úsilí v roce 2008, po reformě. Jestliže člen domácnosti zvýší svoje pracovní úsilí z polovičního na tříčtvrteční pracovní úvazek, pak se MEDM sníží o 20 % a finanční pobídka vzroste. Zvýší-li člen domácnosti pracovní úsilí více, z tříčtvrtečního na celý pracovní úvazek, pak se MEDM nezmění. A pokračuje-li člen domácnosti ve zvyšování svého pracovního úsilí z celého na pětičtvrtinový pracovní úvazek, pak se MEDM nezmění. Což také ukazuje černá čára v obrázku 1 s průběhem MEDM v roce 2008 od 50 % průměrné mzdy

(poloviční pracovní úvazek) do 125 % průměrné mzdy (pětičtvrtěční pracovní úvazek) pro člena domácnosti 1+0+0. Z průběhu MEDM plyne, že daňový a dávkový systém finančně pobízí člena domácnosti 1+0+0 ke zvýšení pracovního úsilí od polovičního až do pětičtvrtěčního pracovního úvazku a od pětičtvrtěčního úvazku je již finanční pobídka daňového a dávkového systému neutrální.

Srovnáním průběhu MEDM v roce 2007 s průběhem MEDM v roce 2008 dospíváme k závěru, že reforma zvýšila pro člena domácnosti 1+0+0 finanční pobídku k práci. Reforma totiž odstranila v rozmezí celého a pětičtvrtinového pracovního úvazku růst MEDM. Takže hodnota MEDM v intervalu od polovičního úvazku do pětičtvrtěčního úvazku klesá, nebo je stálá.



**Obrázek 1 Průběh mezní efektivní daňové míry pro jednočlennou domácnost (1+0+0)**

Také pro ostatní typové domácnosti reforma změnila průběhy MEDM. U všech typových domácností, s výjimkou domácnosti 1+0+0, reforma odstranila demotivační růst hodnoty MEDM v intervalu od polovičního do tříčtvrtěčního úvazku (tabulka 3). Vyšší slevy na dani a nižší sociální dávky nevedly k růstu MEDM. Reforma rovněž zvýšila finanční pobídku pro zvýšení pracovního úsilí z celého na pětičtvrtinový úvazek. Zmizel růst MEDM, kterému byli vystaveni členové všech domácností kromě člena domácnosti 1+0+2. Zde je zejména patrný vliv rovné sazby daně z příjmu.

Ve srovnání s rokem 2007 jsou v roce 2008 průběhy MEDM buď klesající (pro typové domácnosti 1+0+0, 1+1+0 a 2+0+2), nebo stabilní (pro typové domácnosti 2+0+0, 1+0+2 a 1+1+2). Členové domácností nečelí při zvyšování

svého pracovního úsilí vyšším hodnotám MEDM. Reforma tudíž zvýšila finanční pobídku k většímu pracovnímu úsilí pro všechny typové domácnosti.

**Tabulka 3 Změny v hodnotách mezní efektivní daňové míry**

| Pracovní úvazek | Typová domácnost |           |        |         |        |           |
|-----------------|------------------|-----------|--------|---------|--------|-----------|
|                 | 1+0+0            | 1+1+0     | 2+0+0  | 1+0+2   | 1+1+2  | 2+0+2     |
| 1/2–3/4         | -17 (-20)        | +4 (0)    | +3 (0) | +3 (0)  | +3 (0) | +4 (0)    |
| 3/4–1           | 0 (0)            | -21 (-20) | 0 (0)  | 0 (0)   | 0 (0)  | -21 (-20) |
| 1–5/4           | +5 (0)           | +5 (0)    | +5 (0) | -13 (0) | +4 (0) | +5 (0)    |

Poznámka: Bez závorek jsou rozdíly MEDM vypočítané pro rok 2007, v závorkách jsou rozdíly MEDM vypočítané pro rok 2008.

## FINANČNÍ POBÍDKA K SETRVÁNÍ V ZAMĚSTNÁNÍ

Daňový a dávkový systém může zaměstnaného člena domácnosti pobízet nejen k vyššímu pracovnímu úsilí, ale také jej může pobízet k setrvání v zaměstnání, odrazovat jej od přechodu do nezaměstnanosti. Na finanční pobídku pro přechod ze zaměstnání do nezaměstnanosti se zaměříme v tomto oddílu.

Tabulka 4 ukazuje změny hodnot čistého náhradového poměru pro typové domácnosti. Abychom ilustrovali různé úrovně příjmů domácností, tak jsme spočítali čistý náhradový poměr pro člena domácnosti pracujícího za 67 % průměrné měsíční hrubé mzdy, pro člena domácnosti pracujícího za průměrnou mzdu a pro člena domácnosti pracujícího za 150 % průměrné hrubé měsíční mzdy.

**Tabulka 4 Změna čistého náhradového poměru při přechodu ze zaměstnání do krátkodobé nezaměstnanosti**

| % prům. mzdy | Typová domácnost |       |       |       |       |       |
|--------------|------------------|-------|-------|-------|-------|-------|
|              | 1+0+0            | 1+1+0 | 2+0+0 | 1+0+2 | 1+1+2 | 2+0+2 |
| 67           | +2               | 0     | 0     | +4    | -1    | -1    |
| 100          | +2               | -2    | 0     | -2    | -4    | -1    |
| 150          | -1               | -4    | -2    | -3    | -5    | -2    |

Z hodnot změny čistého náhradového poměru plyne, že změna mezi roky 2007 a 2008 nepřesáhla  $\pm 5$  % a v některých případech byla nulová. Podívejme se na případy, kdy reforma výrazněji změnila hodnotu ČNP.

Nejvíce se čistý náhradový poměr snížil pro typové domácnosti s jedním neaktivním členem (1+1+0 a 1+1+2). Jakmile přestane člen těchto domácností pracovat, přijde společně s příjmem za práci také o slevu na dani na manželku žijící ve společné domácnosti a o slevu na děti a sociální dávky nestačí ztrátu slev kompenzovat. Reforma zvýšila finanční pobídku k setrvání v zaměstnání pro zaměstnaného člena typové domácnosti 1+1+0 a 1+1+2.

Reforma nastavení daně a dávek však vedla také k růstu ČNP. U jednočlenné domácnosti se dvěma dětmi (1+0+2) dokonce na úrovni 67 % průměrné mzdy vzrostla navzdory slevám daň. Protože současně vláda zvýšila mezi roky 2007 a 2008 normativní částku příspěvku na bydlení a tento růst byl vyšší (17 %) než růst průměrné mzdy za stejné období (10 %), nahradily dávky v roce 2008 větší část čistého příjmu pracujícího člena typové domácnosti 1+0+2. Reforma tudíž snížila finanční pobídku k setrvání v zaměstnání pro zaměstnaného člena typové domácnosti 1+0+2.

Pro ostatní typy domácností reforma změnila finanční pobídku k setrvání v zaměstnání pouze nepatrně. Na straně jedné, pro zaměstnané členy typových domácností 2+0+0 a 2+0+2 ČNP mírně klesla (finanční pobídka mírně vzrostla), na straně druhé pro zaměstnaného člena typové domácnosti 1+0+0 ČNP při většině mzdových úrovní nepatrně vzrostla (finanční pobídka mírně poklesla).

## ZÁVĚR

Z předešlých oddílů plyne, že přechod z progresivní sazby daně z příjmů fyzických osob na rovnou sazbu daně z příjmů fyzických osob změnil finanční pobídku k práci v zaměstnání, generovanou daňovým a dávkovým systémem, odlišně pro jednotlivé přechody na trhu práce.

Finanční pobídka k přechodu z nezaměstnanosti do práce v zaměstnání se pro všechny typové domácnosti výrazně nezměnila. Průměrná hodnota PEDM pro všechny výše úvazků a všechny typové domácnosti klesla z 59,5 % v roce 2007 pouze na 58 % v roce 2008. Finanční pobídka vzrostla nejvíce pro typové domácnosti s jedním dospělým neaktivním členem (1+1+0 a 1+1+2).

Rovněž finanční pobídka k setrvání v práci indikovaná čistým náhradovým poměrem (ČNP) zůstala zavedením rovné sazby daně z příjmů fyzických osob téměř netknuta. Průměrná hodnota ČNP se snížila o necelé procento, z 58,3 % v roce 2007 na 57,4 % v roce 2008.

Nejvýrazněji ovlivnila rovná sazba daně z příjmu fyzických osob finanční pobídku k většímu pracovnímu úsilí (indikátor MEDM). Průměrná hodnota MEDM pro všechny typové domácnosti sice vzrostla z 40,4 % v roce 2007 na 45,2 % v roce 2008, zmizely však demotivační skokové přírůstky MEDM. Rovná sazba daně z příjmu v kombinaci s příspěvkem na bydlení testovaným jako procentní část z čistého příjmu domácnosti vedla u všech typových domácností k eliminaci vzestupných skoků v průběhu hodnot MEDM. V tomto smyslu se zvýšila pro všechny typové domácnosti finanční pobídka k většímu pracovnímu úsilí v zaměstnání ze strany daňového a dávkového systému.

Na tomto místě musíme opět připomenout, že naším záměrem bylo zjistit, jak přechod z progresivní sazby daně na rovnou sazbu daně v České republice od začátku roku 2008 změnil finanční pobídku k práci ze strany daňového a dávkového systému. Protože finanční pobídka je jednou z podmínek, která

v určité konfiguraci s jinými podmínkami vede k určitému chování členů domácností na trhu práce, nelze ze změny finanční pobídky činit jednoznačné závěry o chování členů skutečných domácností na trhu práce.

## LITERATURA

---

- Ashenfelter, O.; Layard, R. eds. 1999. Handbook of Labor Economics, 3A. Elsevier: Amsterdam.
- Ashenfelter, O.; Layard, R. eds. 1986. Handbook of Labor Economics, 1. Elsevier: Amsterdam.
- Becker, G. S. 1965. A Theory of the Allocation of Time. The Economic Journal. 75/299, pp. 493–517.
- Galušćák, K., Pavel, J. 2006. Past nezaměstnanosti a nečinnosti. Ekonom, 12. 10. 2006, s. 44.
- Haveman, R. 1996. Reducing Poverty While Increasing Employment: A Primer On Alternative Strategies. And a Blueprint. OECD Economic Studies, No. 26.
- Immervoll, H. 2004. Average and Marginal Effective Tax Rates Facing Workers in the EU: A Micro-Level Analysis of Levels, Distributions and Driving Factors. OECD Social Employment and Migration Working Papers. No. 19, OECD Publishing: Paris.
- Immervoll, H., O'Donoghue, C. 2001. Towards a Multi-Purpose Framework for Tax-Benefit Microsimulation. EUROMOD Working Paper, No. EM2/01.
- Jahoda, R. 2004. Interakce sociálního a daňového systému a pracovní pobídky. Praha: VÚPSV.
- Jurajda, Š., Zubrický, J. 2005. Analýza překážek zaměstnanosti. CERGE-EI: Praha.
- Layard, R., Nickell, S., Jackman, R. 2005. Unemployment. Macroeconomic Performance and Labour Market. Oxford University Press: Oxford.
- Marshall, A. 1920. Principles of Economics. London: Macmillan.
- Mortensen, D. T., Pissarides, C. A. 1999. New Developments in Models of Search in the Labor Markets. In Ashenfelter, O. C., Card, D. eds. Handbook of Labor Economics, Vol. 3B. Amsterdam: Elsevier, pp. 2567–2627.
- OECD, 2007. Benefits and Wages 2007. OECD: Paris.
- OECD 2005. Employment Outlook 2005. Paris: OECD.
- OECD 1998. Benefit Systems and Work Incentives. Paris: OECD.
- Pavel, J. 2009. Dopady změn v daňovém a dávkovém systému v letech 2004–2008 na hodnoty ukazatelů motivace k práci v ČR. Výzkumná studie 1/2009. Ministerstvo financí České republiky: Praha.
- Pavel, J., Vítek, L. 2005. Mezní efektivní daňové sazby zaměstnanců na českém a slovenském pracovním trhu v období transformace. Politická ekonomie, 2005/4, s. 477–494.
- Sirovátka, T., Žižlavský, M. 2003. Nezaměstnanost a pracovní pobídky. Politická ekonomie, Praha, Vysoká škola ekonomická. 2003, LI, 2003/3, s. 391–406.
- Stigler, G. J. 1962. Information in the Labor Market. The Journal of Political Economy, 70/5, pp. 94–105.
-

---

## IVRIS PAPERS

---

# ROVNÁ SAZBA DANĚ A FINANČNÍ POBÍDKA K PRÁCI

---

**Martin Žižlavský**

---

Edice IP číslo 10/01

*Redakce*

Tomáš Katrňák - šéfredaktor  
Barbora Vacková  
Ondřej Hofírek

*Redakční rada*

Radim Marada  
Petr Mareš  
Ivo Možný  
Tomáš Sirovátka

*Vydavatel*

FSS MU, Joštova 10, 602 00 Brno

*Kontakt*

wpivris@fss.muni.cz

---